

Cherie amour



par Ashley Adams MONCRIEF

Traduction : Adeline BRUNEL

Lorsque j'ai créé ce pull, je pensais aux vêtements fluides des 60's qui convenaient parfaitement à la culture peace & love : paix, amour et bonheur.

Ce pull est idéal au début de l'automne, lorsque les premières fraîcheurs se font sentir. Le point ajouré empêche la douce laine mérinos de tenir trop chaud. De plus, il se tricote relativement rapidement, pour une rapide satisfaction.

Mannequin: Ashley Adams Moncrief - **Photos:** Monty Moncrief

TAILLE

XS [S, M, L, 1X, 2X, 3X] (taille XS sur la photo)

Convient aux tours de poitrine suivants : 30 [34, 38, 42, 46, 50, 54] pouces
soit 76 [86, 96, 107, 117, 127, 137] cm

MENSURATIONS FINALES

Largeur : 36 [41, 43, 45.5, 50, 55, 60] pouces = 91 [104, 109, 116, 127, 140, 152] cm
 Longueur : 24 [24, 24, 24.5, 25.5, 26, 26.5] pouces = 61 [61, 61, 62, 65, 66, 67] cm

MATERIEL

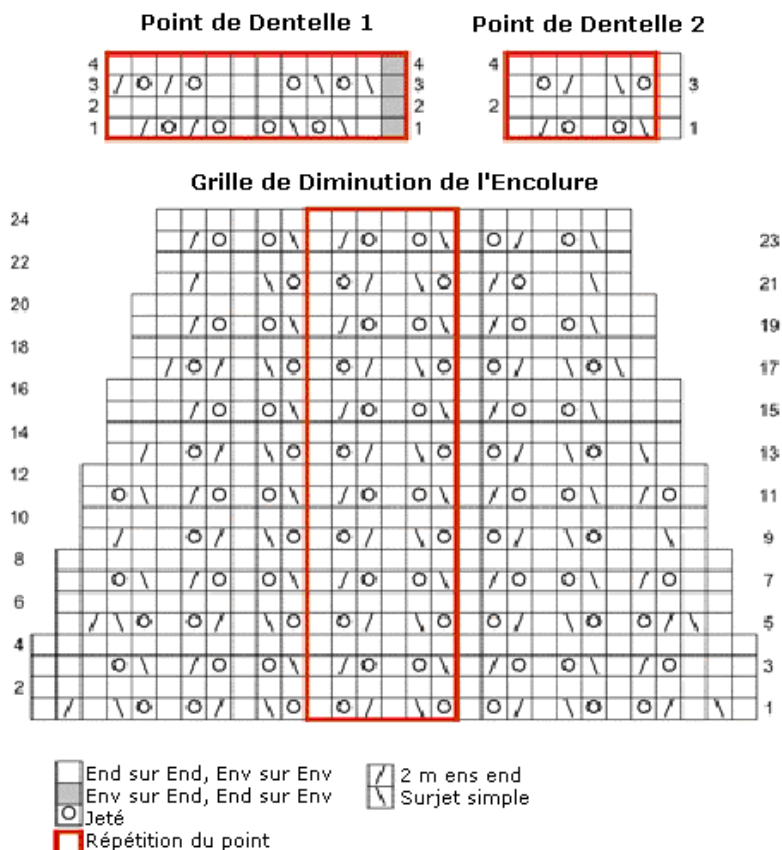
- Merino Bulky de Handpaintedyarn.com [100% laine mérino - 165yd/150m pour 100g] – colori : Frutos del Bosque - 4 [4, 5, 5, 5, 6, 6] pelotes
- 1 aiguille circulaire US#13 / 9mm, longueur : 24 ou 32 pouces / 60 ou 80 cm
- 1 aiguille circulaire US#9 / 5.5mm, longueur : 16 ou 24 pouces / 40 ou 60 cm
Note : des aiguilles plus petites permettront de tricoter plus facilement les petites tailles, alors que des aiguilles plus longues seront plus pratiques pour les grandes tailles.
- Marqueur
- Compte-rang (optionnel)
- Arrêt de maille
- Aiguille à laine

ECHANTILLON

18 m/24 rg = 4 pouces (10cm) en côtes 2/2 légèrement tirées, en utilisant l'aiguille la plus petite
 10 m/16 rg = 4 pouces (10cm) en Point Fantaisie 1 en utilisant l'aiguille la plus grosse, APRES BLOCAGE

POINTS EMPLOYES

[Knitty propose une liste des abréviations standards et techniques, [ici](#)]



Côtes 2/2 (Tricotées en rond avec un nombre de m multiple de 4) :

Rg 1: [2 end, 2 env] jusqu'à la fin du rang.

Répéter ce rang pour obtenir des côtes 2/2.

Côtes 1/1 (Tricotées en aller/retour sur un nombre impair de m) :

Rg 1 [Endroit] : 1 end, [1 env, 1 end] jusqu'à la fin du rang.

Rg 2 [Envers] : 1 env, [1 end, 1 env] jusqu'à la fin du rang.

Répéter ces 2 rgs pour obtenir des côtes 1/1.

Rabattre à trois aiguilles

Tenir les 2 pièces de tricot de manière à placer les faces endroit sur l'une contre l'autre.

Passer l'aiguille dans la 1^{ère} maille de l'aiguille de devant et dans la 1^{ère} maille de l'aiguille de derrière, puis les tricoter ensemble. *Recommencer avec la mailles suivante des aiguilles de devant et derrière.

Passer la première maille tricotée par dessus la seconde maille.*

Répéter de * à * jusqu'à ce que toutes les mailles aient été rabattues. Couper le fil et le passer dans la maille restante.



EXPLICATIONS

BAS

En utilisant une aiguille plus grosse, monter 96 [108, 120, 132, 132, 144, 156] m.

Placer un marqueur et joindre le deux extrémités pour commencer à tricoter en rond, en prenant garde de ne pas vriller.

Tricoter 31 [31, 31, 31, 34, 34, 33] rgs en Point de Dentelle 1.

Tailles XS, S, M, L, 3X uniquement :
Rg suivant : [22 (25, 13, 9, -, -, 37 end), 2 m ens end], 4 [4, 8, 12, -, -, 4] fois.

On a 92 [104, 112, 120, -, -, 152] m.

TAILLE

Pour toutes les tailles :

En utilisant une aiguille plus petite, tricoter 30 rgs en Côtes 2/2.

HAUT

Rg suivant : En utilisant une aiguille plus grosse, [44 (50, 26, 18, 20, 22, 74) end, 2 m ens end], 1 [1, 3, 5, 5, 5, 1] fois, end jusqu'à la fin. On a 91 [103, 109, 115, 127, 139, 151] m.

Tricoter le rg 1 du Point de Dentelle 2

A partir d'ici, le Haut du corps sera tricoté en aller-retour. La maille finale du dernier rang tricoté correspond au milieu du devant du pull (**décolleté**).

Tourner le tricot, de manière à être face l'envers du travail et tricoter 1 rg à l'env, en retirant le marqueur. Il s'agit du rg 2 du Point de Dentelle 2.

Tricoter les rgs 1 à 14 en utilisant la Grille de Diminution de l'Encolure. On a 83 [95, 101, 107, 119, 131, 143] m.



Séparer pour les Emmanchures :
Rg suivant : [Rg 15 de la Grille de Diminution de l'Encolure, Endroit du travail] : Tricoter 14 [17, 17, 20, 23, 26, 29] m en point de dentelle, tricoter 2 [2, 3, 2, 1, 1, 1] m end, puis mettre ces 16 [19, 20, 22, 24, 27, 30] m en attente pour le Devant Droit, rabattre 6 [6, 6, 6, 8, 8, 8] m, tricoter 38 [44, 48, 50, 54, 60, 66] m en point de dentelle (39 [45, 49, 51, 55, 61, 67] m sur l'aiguille droite), tout en tricotant les mailles lisières en jersey endroit, et mettre ces mailles en attente pour le Dos, rabattre 6 [6, 6, 6, 8, 8, 8] m, tricoter 1 [1, 2, 1, 0, 0, 0] m end (2 [2, 3, 2, 1, 1, 1] m sur l'aiguille droite), Tricoter en point de dentelle jusqu'à la fin.
 On a 16 [19, 20, 22, 24, 27, 30] m.



DEVANT GAUCHE

Tricoter 1 rg à l'envers (rg 16 de la Grille de Diminution de l'Encolure). Tricoter en point de dentelle, en tricotant les mailles lisières en jersey endroit et en diminuant à l'encolure comme indiqué, jusqu'à avoir diminué de 4 [6, 6, 8, 8, 8] mailles.
 Il reste 12 [13, 14, 14, 16, 19, 22] m.
 Continuer en point de dentelle jusqu'à ce que le tricot mesure 6.5 [6.5, 7, 7.5, 8, 8.5, 9] pouces (= 16.5 [16.5, 18, 19, 20, 21.5, 23] cm) depuis la formation des emmanchures, en terminant avec un rg sur l'envers du tricot. Mettre les mailles en attente et couper le fil.

DEVANT DROIT

Reprendre les mailles mises en attente pour le Devant Droit, en prenant soin de les placer face envers vers soi et rattacher le fil au niveau de l'emmanchure.
 Tricoter 1 rg à l'envers (rg 16 de la Grille de Diminution de l'Encolure).

Tricoter en point de dentelle, en tricotant les mailles lisières en jersey endroit et en diminuant à l'encolure comme indiqué, jusqu'à avoir diminué de 4 [6, 6, 8, 8, 8] mailles.
 Il reste 12 [13, 14, 14, 16, 19, 22] m.

Continuer en point de dentelle jusqu'à ce que le tricot mesure 6.5 [6.5, 7, 7.5, 8, 8.5, 9] pouces (= 16.5 [16.5, 18, 19, 20, 21.5, 23] cm) depuis la formation des emmanchures, en terminant avec un rg sur l'envers du tricot. Mettre les mailles en attente et couper le fil.

DOS

Reprendre les mailles mises en attente pour le Dos en prenant soin de les placer face envers vers soi et rattacher le fil au niveau de l'emmanchure gauche (manche droite lorsque le tricot est pris sur l'envers du travail).

Continuer en point de dentelle, en tricotant les mailles lisières en jersey endroit, jusqu'à ce que le travail mesure 6.5 [6.5, 7, 7.5, 8, 8.5, 9] pouces (= 16.5 [16.5, 18, 19, 20, 21.5, 23] cm) depuis la formation des emmanchures, en terminant avec un rg sur l'endroit du tricot.

Joindre les Épaules :

Reprendre les mailles du Devant Droit sur une aiguille circulaire plus petite et tenir le travail de manière à ce que l'endroit du Devant et l'endroit du Dos soient face à face et que les mailles des épaules soient alignées.

En utilisant la technique de rabattage à 3 aiguilles, coudre les mailles de l'épaule droite.

Rabattre les 15 [19, 21, 23, 23, 23, 23] m du Dos, puis glisser les mailles de l'aiguille droite vers l'aiguille gauche.

Coudre de la même manière, les 12 [13, 14, 14, 16, 19, 22] m du Dos restantes aux mailles du Devant Gauche mises en attente.



MANCHES (x 2)

En utilisant une aiguille plus petite, monter 25 [25, 25, 31, 31, 31, 31] m.

Tricoter 7 rgs en Côtes 1/1.

Rg suivants [Envers] : en utilisant une aiguille plus grosse, 3 env, 1 augm, [4 (4, 4, 5, 5, 5, 5) env, 1 augm] - 5 fois, env jusqu'à la fin du rg. On a 31 [31, 31, 37, 37, 37, 37] m.

Tricoter 20 [20, 20, 20, 16, 16] rgs en Point de Dentelle 2.

Rg d'augmentation [Endroit] : 1 end, 1 augm, tricoter en point de dentelle jusqu'à la dernière maille, 1 augm, 1 end.

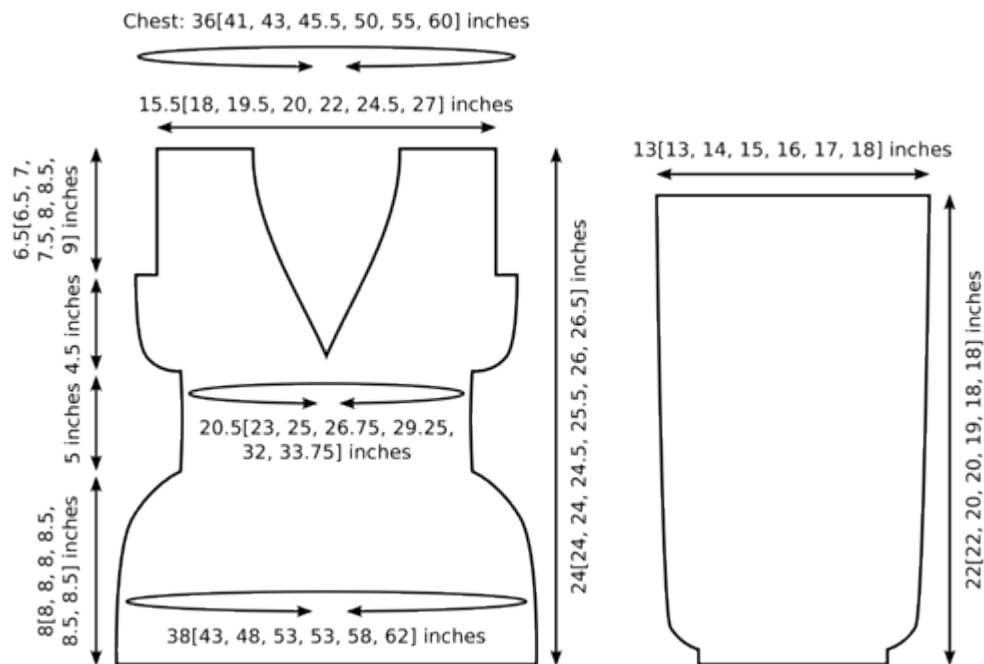
Tricoter 19 [19, 19, 19, 19, 15, 16] rgs en point de dentelle.

Répéter ces 20 [20, 20, 20, 20, 16, 16] rgs 0 [0, 1, 0, 1, 2, 3] fois de plus. On a 33 [33, 35, 39, 41, 43, 45] m.

Continuer en point de dentelle jusqu'à ce que le travail mesure 22 [22, 20, 20, 19, 18, 18] pouces (=56 [56, 51, 51, 48, 45, 45] cm), en terminant sur un rg à l'envers du travail.

Rabattre toutes les mailles.

FINITIONS



Bloquer les pièces aux mesures indiquées sur le schéma.

Utiliser des épingles à nourrice ou des marqueurs pour marquer le milieu des rgs de rabattage des manches.

Coudre les manches.

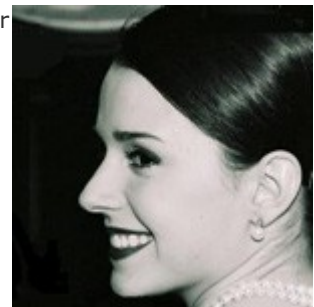
Coudre les manches aux emmanchures, en faisant correspondre la couture de la manche avec le milieu de l'aisselle, et le milieu du rg de rabattage avec la couture de l'épaule.

Rentrer les fils.

CONCERNANT L'AUTEURE

Il s'agit de la deuxième apparition d'Ashley sur Knitty. Celle-ci a déjà créé pour magknits.com et verra deux de ses modèles publiés dans un nouveau livre intitulé Expectant Little Knits : ChicDesigns for Moms to be, bientôt chez Lark Books.

En ce moment, elle tricote et crée au Texas.



Cette traduction du modèle *Chérie Amour* a été rendue possible grâce à l'aimable autorisation de son auteur, Ashley Adams MONCRIEF pour *Knitty*.

DROITS D'AUTEUR - Ce modèle ne peut faire l'objet que d'un usage personnel et non commercial. Il est interdit de proposer à la vente ou à des fins commerciales un article réalisé à partir de ce modèle sans l'accord préalable de l'auteur.